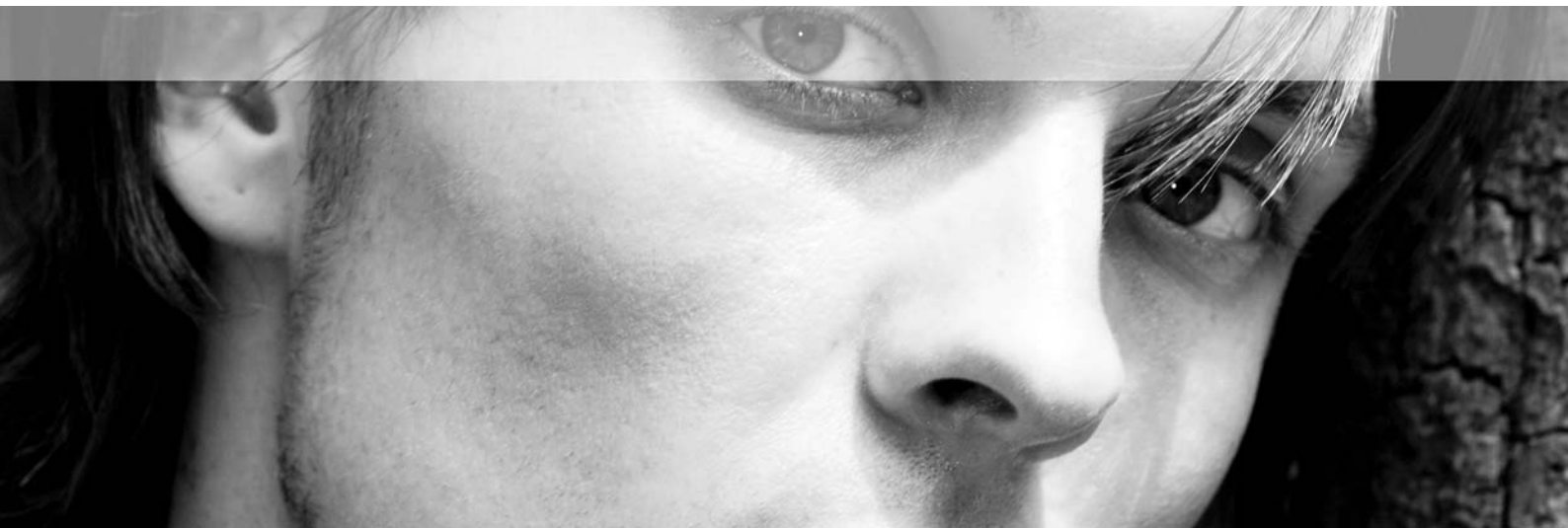



Vold – en faglig udfordring

Til dig som er

- ergoterapeutstuderende
- fysioterapeutstuderende
- pædagogstuderende
- sygeplejestuderende
- social- og sundhedsassistentelev
- social- og sundhedshjælperlev
- lægestuderende





Vold er aldrig
et privat problem.

I nogle uddannelser er man for eksempel studerende og skal ud i den første praktik. I andre er man elev. Nogle skal i praktik. Andre skal i klinisk undervisning. I pjecen har vi valgt at bruge de begreber, som er nævnt med fed skrift:

Studerende	<i>Dækker også</i>
Praktik/praktikperiode	Elever Klinisk undervisning, klinisk basisuddannelse, turnus. Den/de periode/r, hvor den studerende skal ud i praksis under uddannelsen.
Praktikvejleder	Klinisk underviser, den studerendes kontaktperson på praktikstedet/arbejdspladsen i praktikperioden.
Praktiksted	Arbejdspladsen, som modtager den studerende i praktik, turnus, klinisk undervisning.
Kontaktlærer	Seminarievejleder, praktiklærer, koordinator for klinisk undervisning, studievejleder.
Semester	Teoriforløb, turnus.
Uddannelsessted	Uddannelsesinstitution.

Hvordan vil du reagere, hvis du bliver truet i din praktik?

Den unge fyr truede mig og sagde direkte: „Jeg fylder en bil med folk, og så kommer vi efter dig...“ Jeg var ikke i tvivl om, at han mente det, og jeg følte mig helt utilstrækkelig i situationen. Det var min første praktikperiode. Der skete ikke mere, men jeg får da stadig lidt kriller i maven, når jeg tænker på det.

Rasmus, pædagogstuderende i 1. lønnede praktik i en klub.

Kend din risiko for vold

Mere end hvert fjerde tilfælde af vold i Danmark foregår på arbejdspladsen.

Du har større risiko for at blive udsat for vold på jobbet, end når du er i byen en lørdag aften og nat.

Otte procent af alle lønmodtagere har været udsat for vold eller trusler om vold på deres arbejde indenfor det seneste år. Og faggrupper indenfor social- og sundhedsområdet er blandt de mest udsatte for at opleve vold.

En undersøgelse blandt studerende på pædagoguddannelsen, sygeplejeuddannelsen samt social- og sundhedsassistentuddannelsen viste i 2000, at to ud af tre studerende oplever vold eller trusler, når de er i praktik.

I praktikperioden finder du som studerende eller elev for alvor ud af, hvad din uddannelse kan bruges til, og hvad arbejdet og dagligdagen rummer af muligheder og udfordringer.

Du møder måske borgeren, patienten, brugeren eller beboeren for første gang. På godt og ondt.

Som studerende eller elev kan du komme ud for situationer, hvor du bliver udsat for vold.

Mennesker, som har særlig brug for omsorg og støtte, er ikke mere voldelige end andre.

For nogle er volden en sidste udvej, hvis de ikke føler sig set, hørt eller forstået. Der kan med andre ord være forhold i deres dagligdag, som er med til at udløse fysisk vold eller trusler

Vold er en uacceptabel måde at udtrykke sig på.

Vold og konsekvenser

Vold har mange udtryksformer. Arbejdstilsynet skelner mellem fysisk og psykisk vold.

Fysisk vold kan være

- slag
- spark
- bid
- kvælningsforsøg
- knivstik
- nikning af skaller
- kast med genstande
- at blive spyttet på.

Psykisk vold kan være

- trusler
- krænkelser
- truende adfærd
- mobning.

Både fysisk og psykisk vold kan være rettet mod dig som medarbejder, mod dine kolleger, din familie eller mod andre nærtstående personer.

Vold opleves forskelligt fra menneske til menneske.



Hvordan reagerer du på voldsomme situationer?

Mange, der har været udsat for vold eller trusler, får fysiske og/eller psykiske følgevirkninger.

Det kan være

- hovedpine
- mavepine
- hjertebanken
- søvnproblemer
- besvær med at koncentrere sig
- frygt for at være alene
- angst
- irritation
- træthed
- manglende selvtillid.

Vidner til vold, chokerende oplevelser, slagsmål eller ulykker kan reagere på samme måde, som hvis de selv var ofre.

Reaktioner på vold og trusler kan være midlertidige, men der kan også være længerevarende reaktioner.



Alle kan blive
udsat for vold.

Har dit praktiksted en kriseplan i tilfælde af vold?

Kriseplan

Selv om arbejdspladsen gør meget for at forebygge vold, er det ikke muligt helt at undgå den. Derfor har mange arbejdspladser udarbejdet en „Kriseplan“. Nogle steder kalder man den også en „Beredskabsplan“.

En kriseplan skal sikre, at der bliver taget hånd om den eller de medarbejdere, som bliver udsat for vold. Kriseplanen skal også være med til at sikre, at der bliver fulgt op på episoden. Både i forhold til den medarbejder, det er

gået ud over, og i forhold til at få indberettet og anmeldt episoden de rigtige steder.

Voldsforebyggelse

På en lang række arbejdspladser har der gennem de senere år været fokus på voldsforebyggelse. Med rigtig gode resultater. De steder hvor indsatsen har været særlig intensiv, er volden faldet betragtelig.

Mange arbejdspladser har udviklet en voldspolitik. Voldspolitikken indeholder typisk noget om arbejdspladsens definition af vold, en strategi for at nedbringe volden og noget om hvordan man skal følge op på voldsomme episoder.

En voldspolitik, som jævnligt tages op til revision i medarbejdergruppen, kan sikre, at der hele tiden er fokus på vold, og på hvordan den kan forebygges.


Mange arbejdspladser registrerer og analyserer al den vold, som medarbejdere udsættes for. Det giver mulighed for blandt andet at se nærmere på, hvornår risikoen for vold er særlig stor.

Kommunikation og den måde vi som medarbejder eller praktikant omgås patienten eller brugeren på, har afgørende betydning for omfanget af vold.

Vold er en faglig udfordring. Derfor kan fx veluddannede medarbejdere, kollegial sparring, supervision og løbende uddannelse i blandt andet konflikthåndtering også være med til at forebygge vold.

Også de fysiske rammer på arbejdspladsen spiller en vigtig rolle. Gode pladsforhold og smukke lokaler betyder, at patienterne og brugerne befinder sig godt.

Men nok så vigtigt er det, at der på arbejdspladsen tales åbent om vold.



Risikoen for vold kan ikke helt undgås, men minimeres og håndteres.

Hovedansvaret er ikke dit

Alle medarbejdere er omfattet af arbejdsmiljøloven. Det gælder også studerende i praktik.

Loven siger blandt andet, at det er arbejdsgiveren (kommunen/regionen), som har hovedansvaret for, at ingen kommer til skade på arbejdet.

Det skal blandt andet foregå ved at alle er bekendt med ulykkes- og sundhedsfarer, og at alle får den nødvendige oplæring og instruktion.

For at sikre et godt arbejdsmiljø er der en række love og bekendtgørelser, som beskriver, hvordan arbejdspladsen skal tilrettelægge sikkerhedsarbejdet.

Fx skal arbejdspladser med mere end 10 medarbejdere etablere en sikkerhedsgruppe. Den skal bestå af arbejdslederen og en sikkerhedsrepræsentant, der er valgt af alle ansatte.

Sikkerhedsgruppen skal planlægge aktiviteter som kan beskytte de ansatte – og forebygge skader.

Forbered dig

Før du begynder i praktik, så forbered dig på den hverdag, du skal være en del af!

- Tal med din praktikvejleder eller en kommende kollega om arbejdspladsen har erfaringer med, at der kan forekomme vold?
- Hvilken form for vold er der tale om?
- Hvornår finder volden typisk sted?
- Har praktikstedet en voldspolitik og en kriseplan? Sørg for at blive introduceret til indholdet.
- Er der særlige forholdsregler du bør tage?
- Hvem skal du tale med, hvis du føler dig usikker?
- Hvordan arbejder arbejdspladsen med brugen af magt? Hvordan indberettes magt?
- Hvem er borgerne, patienterne, beboerne, som du skal ud og møde? Er der borgere med særlige diagnoser eller behov, som du med fordel kan læse mere om i din forberedelse?
- Læs om praktikstedet og tjek www-oplysninger på nettet.

Hvis volden rammer dig

Hvis du, på trods af alle forberedelser, gode kolleger og et godt arbejdsmiljø, bliver udsat for vold, skal du og din praktiklærer sammen med sikkerhedsrepræsentanten og lederen på arbejdspladsen håndtere din situation.

Først og fremmest skal volden registreres, indberettes og anmeldes.

Der skal blandt andet tages stilling til, om de overgreb, du har været udsat for, skal indberettes til kommunen eller regionen, og om der skal ske anmeldelse til politiet og til Arbejdstilsynet. Desuden skal I vurdere, hvilken hjælp du har brug for.

Når episoden er kommet lidt på afstand, bør arbejdspladsen også sørge for at drøfte hele hændelsesforløbet. På den måde kan medarbejdere, ledere og praktikanter blive bedre til at forebygge lignende situationer.

Voldsomme oplevelser kan være med til, at du sætter spørgsmål ved din egen faglighed og kan påvirke dit studie og dit privatliv negativt.

Derfor skal du, dit uddannelsessted og praktikstedet tage det alvorligt, hvis du bliver udsat for vold eller trusler om vold.

Brug dit faglige netværk

- Tal med din praktikvejleder om det, du har været udsat for
- Tal med kollegerne
- Tal med dine studiekammerater
- Tal med lederen eller afdelingslederen
- Tal med sikkerhedsrepræsentanten. Hun har en vigtig rolle i forhold til efterfølgende rutiner, registrering af volden og udvikling af praktikstedets foranstaltninger omkring vold og arbejdsmiljø
- Inddrag din kontaktlærer eller studievejleder på uddannelsesstedet.



Hvor går grænserne for, hvad du vil acceptere?

Jeg sidder overfor en ældre mand, som er opereret for brok, og som stadig har meget ondt efter operationen. Jeg orienterer ham om, at jeg er nødt til at føle ham på maven og underkroppen, så jeg kan sikre mig, at det føles rigtigt. Idet jeg føler efter omkring underlivet, slår han mig kraftigt over armen, og siger højt: „DET gør du IKKE mere – DET finder jeg mig ikke i. Jeg vil ikke befamles på den måde“.

Bagefter kan jeg se, at det handler om hans blufærdighed, og om at jeg måske ikke fik fortalt helt konkret, hvad min undersøgelse gik ud på. Den klare kommunikation er vigtig, det er jeg meget opmærksom på.

Lise, medicinstuderende i sin første turnus på en medicinsk afdeling på et hospital.

Få mere at vide

www.etsundtarbejdsliv.dk Her kan du for eksempel læse mere om, hvordan du optræder under en episode med trusler om vold. Netstedet giver overblik over den overordnede indsats for et bedre arbejdsmiljø, herunder initiativer overfor vold.

www.voldsomudtryksform.dk Under menupunktet Mest for studerende finder du flere gode råd særligt til dig, links til artikler om vold mod studerende fra fagblade m.v. Du kan også hente pjecer og magasiner på hjemmesiden.

www.arbejdsmiljoweb.dk Bag siden står tre BrancheArbejdsmiljøRåd. Her findes en række sider og publikationer om vold og voldsforebyggelse.

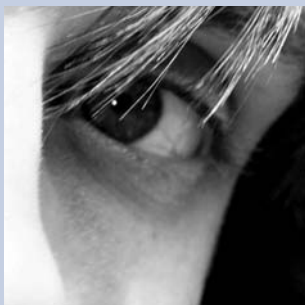
www.at.dk Arbejdstilsynet er den danske myndighed på arbejdsmiljøområdet. Her kan du hente oplysninger om arbejdsmiljø.

Faglige organisationer Mange faglige organisationer på social- og sundhedsområdet har særlige temaer om vold og psykisk arbejdsmiljø på deres hjemmesider.

„Vold og trusler sætter syge spor“ Pjece om vold og trusler i lægens konsultation og ved vagtlægebesøg. BAR SoSu, 2003

„Vold og trusler på sygehuse“ Vejledning til lederen og sikkerhedsorganisationen om vold og trusler på sygehuse. BAR SoSu, 2003

„Saml brikkerne - til medarbejderen“ Vejledning til medarbejdere, der arbejder i borgernes hjem. BAR SoSu, 2003



„Vold – en faglig udfordring“ er produceret som en del af projekt „Stop vold - Fokus på nye på arbejdet“.

Projektet skal forebygge vold på arbejdspladser. Målgruppen er: Unge der skal i praktik i forbindelse med deres uddannelse, deres lærere samt ledere på arbejdspladser.

Projektet omfatter – ud over denne pjece – blandt andet udvikling af undervisningsmateriale til undervisere på uddannelsesinstitutioner på social- og sundhedsområdet samt artikler og annoncer i de social- og sundhedsfaglige organisationernes fagblade.

Find alt på www.etsundtarbejdsliv.dk

Vold – en faglig udfordring

Udgivet af Branchearbejdsmiljørådet Social og Sundhed – BAR SoSu

Stu­die­stræ­de 3, 2.

1455 Kø­ben­havn K

Oplag: 10.000 eks.

Udgivet: Oktober 2007

Tekst: Bjarne Møller (red.), Socialt Udviklingscenter SUS

Projektleder: Lise Keller, Arbejdsmiljøsekretariatet, lke@3bar.dk, tlf. 2090 6812

Foto: Model

Grafisk produktion: Christian Schmidt

ISBN: 978-87-90998-69-1

Varenummer 152064. Køb materialet i www.arbejdsmiljobutikken.dk. Prisen er 15,- kr.

Hent opdateringer samt pdf-version på www.arbejdsmiljoweb.dk/voldenfagligudfordring

Yderligere information om arbejdsmiljø i den offentlige og finansielle sektor på www.arbejdsmiljoweb.dk



BRANCHEARBEJDSMILJØRÅDET

Social & Sundhed

Arbejdsgivere og arbejdstagere inden for social- og sundhedsområdet samarbejder om initiativer til at skabe et bedre arbejdsmiljø både fysisk og psykisk. Samarbejdet tager udgangspunkt i arbejdsmiljøloven og er formaliseret i Branchearbejdsmiljørådet Social & Sundhed. Branchearbejdsmiljørådet kortlægger branchens særlige arbejdsmiljøproblemer og hjælper arbejdspladserne med at løse dem ved bl.a. at udarbejde informations- og vejledningsmateriale, at holde temamøder samt at udvikle arbejdsmiljøkurser. I Branchearbejdsmiljørådet Social & Sundhed deltager repræsentanter for KL, Danske Regioner, AC, Kost & Ernæringsforbundet, Dansk Sygeplejeråd, Danske Fysioterapeuter, BUPL, FOA – Fag og Arbejde, Socialpædagogerne og 3F.