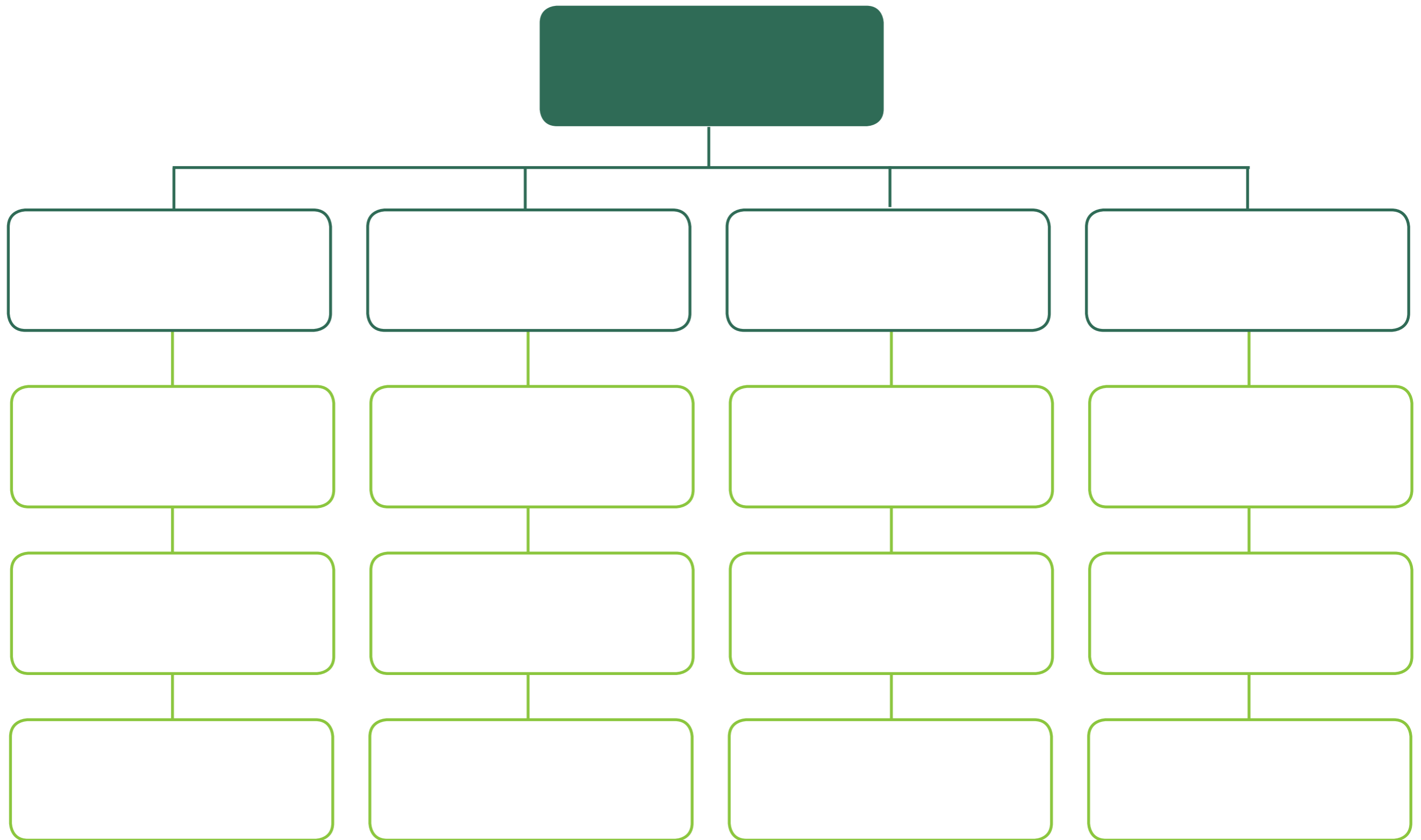


Årsagstræ til analyse af arbejdsulykker

Selve hændelsen: Hvad skete der?

Umiddelbare årsag(er)

Bagvedliggende årsager



Vejledning: Analyse af arbejdsulykker med årsagstræet

Analyse af arbejdsulykker

En vigtig kilde til at vurdere risikoen for arbejdsulykker er at analysere de arbejdsulykker, der er sket. Ulykkesanalyse handler ikke om at placere skylden eller ansvaret for ulykken, men om at lære af episoden for at undgå gentagelser.

En ulykkesanalyse tager udgangspunkt i *hændelsen* (en ulykke eller en nærved-ulykke), og søger efter *årsagerne* til skaden. Analysen følger hændelsesforløbet baglæns i tid for at afdække såvel de umiddelbare som de bagvedliggende årsager. Det kan I fx gøre ved at tegne et såkaldt årsagstræ.

Der er ikke én bestemt måde at analysere ulykker på. Det handler om at granske episoderne grundigt ved systematisk at stille spørgsmål, indtil årsagsskæden er bearbejdet, og der ikke er flere ubesvarede spørgsmål.

På den måde får arbejdsmiljøgruppen et detaljeret indblik i de arbejdsforhold og arbejds-situationer, der kan udgøre en sikkerhedsrisiko i det daglige arbejde. Den viden indgår naturligt i planerne for at forebygge ulykker og skal indarbejdes i APV-handlingsplanen.

Læs mere i branchevejledningen

“Forebyggelse og håndtering af ulykker”

Hent den på www.arbejdsmiljoweb.dk/ulykker

Sådan udfylder I årsagstræet

- **Tag udgangspunkt i selve hændelsen:** Hvad er der sket?
- **Fortsæt med at beskrive de umiddelbare årsager:** Hvorfor skete det?
- **Tænk derefter over de bagvedliggende årsager:** Hvilke forklaringer ligger forud?

Udfyld skemaet på skærmen eller print det ud og udfyld det i hånden.

Skemaet kan printes i både A4 og A3.

Hvis I har brug for flere kasser, end skemaet rummer, kan I tegne et skema med den rigtige struktur.

Hvorfor skete arbejdsulykken? Spørgsmål til opklaring:

- **Fysiske faktorer:** Havde indretningen af arbejdsstedet betydning for ulykken? Fx plads, gulvet/underlaget, rod og uorden, manglende vedligeholdelse, tunge løft, kemiske stoffer eller hjælpemidler eller maskiner?
- **Havde forhold i omgivelserne betydning?** Fx støj, blænding, blæst eller kulde?
- **Havde planlægningsmæssige forhold og faktorer betydning?** Fx dårlig forberedelse af opgaven, alenearbejde, manglende sikkerhedsudstyr eller manglende viden om sikkerhed? Blev flere opgaver udført samtidigt? Var der valgt de forkerte hjælpemidler til opgaven? Manglede der instruktion, uddannelse eller

erfaring til opgaven?

- **Personlige/menneskelige faktorer:** Havde faglige kompetencer betydning? Træthed eller uopmærksomhed? Svigt i kommunikationen?
- **Blev sikkerheden prioriteret ned?** Fx af hensyn til travlhed, pædagogik, pleje, omsorg eller etik?
- **Havde menneskelige forhold betydning?** Fx fejlvurdering af situationen, dårlig kommunikation, forstyrrelser, træthed eller andre personers uventede handlinger?

Kilde: Arbejdstilsynets "Guide til læring af ulykker". Hent den på www.amid.dk